



Japan Quality

世界の品質がーパンクアリアー

# らくらくクリップを使った 貼り付けマニュアル

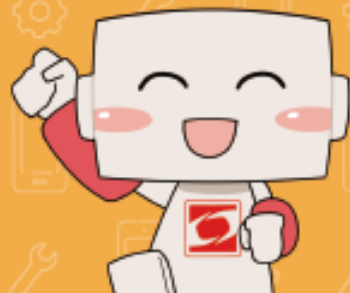
はじめての方向け！日本一綺麗にフィルムが貼れる



独自開発

らくらく  
クリップ

で失敗ゼロへ



このマニュアルは初めて貼る方向けです  
こんな方にチャレンジしてほしい

- ✓ 上手にフィルムを貼れた経験がない
- ✓ 今回が初めてのフィルム貼りだ
- ✓ とても不器用で心配だ…

まずは動画をご覧ください



本マニュアルは「絶対フィルム貼りに失敗したくない!」という方向けに制作しました。  
一つ一つ丁寧にを行うことで完璧なフィルム貼りを実現する“全20工程”を用意しています。



「貼り付けに慣れている方」や「今すぐフィルムを貼りたい方」は  
同封されているA5サイズ（1枚）の貼り方説明書をご覧ください。

# 目次

## 準備編

### 1

- 準備編① 自動ロックの解除..... 5P
- 準備編② らくらくクリップの準備..... 7P
- 準備編③ 液晶画面クリーニング..... 9P

## クリップ編

### 2

- クリップ編① フィルム位置合わせ..... 11P
- クリップ編② ワンタッチロック..... 13P
- クリップ編③ 貼り付け前準備..... 15P

## 本番編

### 3

- 本番編① 最終調整..... 17P
- 本番編② 貼り付け！..... 19P
- アフターケア..... 21P

# 綺麗に貼るための環境準備

ガラスフィルムを綺麗に貼るには環境準備が重要です

- 1** スマホにフィルムやケースがついている場合は取り外す



- 2** 埃（ホコリ）が出にくい場所・服装で貼り付けをする

入浴後のお風呂場



ホコリの出にくい服装

ガラスフィルムを貼るときには、お部屋の中ではできるだけ埃が出ないように気を付けましょう



# お手元に用意するもの

下記をお手元に用意してください

ガラスフィルム



拭き取りクロス



らくらくクリップ



埃取りシール アルコールパッド

# 準備編① 自動ロックの解除

"位置合わせ"をするため電源オンが続くように設定します

iPhone

自動ロックまでの時間を変更する方法

1. 設定 (Settings) のメニューから「画面表示と明るさ」を選択します。

2. 「自動ロック」の項目を選択し、「なし」に変更します。

**操作手順**  
設定 ▶ 画面表示と明るさ ▶ 自動ロック ▶ 「なし」に設定

Android

スリープまでの時間を変更する方法

1. 設定 (Settings) のメニューから「ディスプレイ」を選択します。

2. 「スリープ」の項目を選択し、「5分」に設定します。

**操作手順**  
設定 ▶ ディスプレイ ▶ スリープ ▶ 5~10分程度にしておく

スマホ画面を明るくして貼りやすい状況をつくります

1mmも狂いなく、狙った位置にフィルムを貼り付けるために画面ONに保った状態で貼り付けできる設定を行います。



スマホの自動ロック（スリープ）の設定がされていないとすぐに画面が暗くなってしまいフィルムの位置調整がしにくくなります。最初に、スリープ時間が長くなるように設定変更しておくとう便利です。



# 準備編② らくらくクリップの準備

らくらくクリップを正しくセットすることが重要です

① らくらくクリップを用意



② 2か所のシールを剥がす



③ スマホにセットする



この後に画面を掃除します



# 手順

## ① らくらくクリップの用意

手元にクリップを置きます。

## ② クリップのシール剥がし

クリップの上と下にある **2ヶ所のシール** を剥がします。

2ヶ所のシールを剥がす



## ③ クリップをスマホにセットする

右利きの方は、スマホの上部を左側に向けてクリップに設置します。

自分に平行になるようにテーブルの上にスマホを置きます。

(以下、左利きの方は逆にしてください)

# 準備編③ 液晶画面クリーニング

📍重要ポイント

クリップに装着したまま、画面を徹底的に掃除する

## ① アルコールパッド編



画面を除菌する

クリップを装着して掃除する

## ② クリーニングクロス編



クロスで水分を拭き取る

## ③ 埃取りシール編



何度もベタベタする

# 手順

## ① アルコールパッド編

アルコールパッドで、スマホ画面をきれいに拭きます。  
上部から下部に向かって **同じ方向で拭きましょう。**



ジグザグに拭くと埃を全体に拭き延ばすことになります。  
指でスマホを押さえている角の方までしっかりと拭きます



## ② クリーニングクロス編

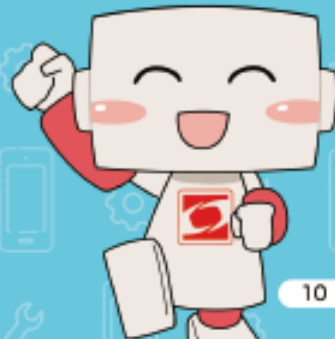
クロスを使ってアルコールパッドの水分を拭きとりましょう。  
この時も、スマホ上部から下部へ向かって同じ方向で拭きます。

## ③ 埃取りシール編

埃取りシールでペタペタと画面上の埃を取り去ります。  
気付いていない埃が大抵の場合残っています。  
気を抜かないように、注意しましょう。



シールはあとの工程でも使用します。  
そのまま捨てず残しておいて下さい。



# クリップ編① フィルム位置合わせ

📍重要ポイント

画面ONに保った状態で貼り付ける！

① 画面にフィルムを乗せて四隅をしっかりと調整する

真上から位置を調節して下さい。

スピーカーやセンサー



ホームボタン



ベゼルと情報画面の境目



何も書いていない  
シールが上向き

# 手順

- ① 画面にフィルムを乗せて四隅をしっかりと調整する  
※必ず剥離シール裏面（何も書いていない面）を上にする

必ず、自分の手前にスマホを置いて、真上から位置の調整をして下さい。

真上から見ないと、ぴったりと合わせつつもりでも、0.1~0.2mmズれることが多くなります。

【コツ】ここでスマホの電源を入れましょう。

ディスプレイが明るくなり"フィルムの緑"を"スマホ画面"にぴったり調整しやすくなります。

【1.上部】スピーカーやセンサーなど、フィルムのホールをぴったりと位置調整をします。

【2.下部】ホームボタンやセンサーホールがある場合は、下部をぴったりと合わせます。

【3.ホームボタン】ホームボタンがある場合は、ホームボタン周りの空気が均等になるようにフィルムを配置します。

【4.左右】フィルムの左右の縁が、ベゼルにかからないように気を付けて配置します。

フィルムの幅（左右の間）は、ほぼ画面と同じサイズに作られています。

左右ともに、"ベゼルと画面の切り替え線"にフィルムの端が来るように注意してください。

# クリップ編② ワンタッチロック

📍重要ポイント

クリップに装着したまま、画面を徹底的に掃除する

① クリップアームを下ろす



② ワンタッチロック



「カチッ」というまでしっかり押さえる

③ アームを上に戻す





# 手順

## ① クリップアームを下ろす

左手で、フィルムがずれないように軽く抑えて  
右手でクリップのアームをフィルムに載せます。  
(フィルムを抑えないとアームを置いた時にズれてしまうため)

## ② ワンタッチロックで固定

左手はフィルムとスマホを抑えたままで、  
右手でアームの中央（ボタン付け根）を「カチッ」と  
いうまでしっかり押さえます。

※押さえが甘いと、フィルムとアームの密着が甘くなり、  
あとでフィルムがアームから落ちてしまいます。



## ③ (左手をフィルムから離し)アームを上を起こす

慎重に右手でクリップのアームを上を起こします。



# クリップ編③ 最終貼り付け準備

📍重要ポイント

貼り付け前に最後の掃除を行い埃を完全除去します

① 最後に画面を掃除する



アームが上がったまま画面をベタベタします。

② フィルムのシールを剥がす



優しく、ゆっくり剥がしましょう。

これで95%準備完了です！  
(あともうひと踏ん張りです！ファイト！)

# 手順

## ① 最後に画面を掃除する（※最後の掃除です）

貼り付けをした後に浮きが出ないようにするために、埃取りシールでペタペタとスマホ画面の埃をとります。

「掃除を制するものはフィルム貼りを制す。」

## ② フィルムのシールをゆっくり剥がす

アームに密着しているフィルムの剥離シールをフィルムに平行に引っ張りながら剥がします。フィルムのシールを手前（自分の方）へ強くひっぱるとアームから落ちてしまうので優しく剥がして下さい。

これにて、ほとんどの準備が終わりました♪



# 本番編① 最終調整

📌 重要ポイント

上下左右を確実に線とまっすぐ合わせる

## ① 上下に動かしながら四隅のズレを微調整する

アームを下げながら、何度か上下に動かして四隅にズレがないか最終調節をしていきます。

上下に動かす



※画面に貼り付けないようにご注意ください

## ② 真上から確認



この時点で“上下の位置”はあっているので、“左右を確実に線とまっすぐに合わせる”ことで正しい位置が決定します。

# 手順

## ① 貼り付け直前の最終調整

スマホ画面のすぐ上までアームをおろしたら、フィルムを左右と画面の縁を微調整します。

アームを下げながら、何度か上下に動かして、四隅にズレがないか最終調整をしていきます。  
(※画面に貼り付けないようにご注意ください)



アームの部分が微妙に動いてしまう場合があるのでアームがズれていないかを確認して下ろしてください。

# 本番編② 貼り付け本番

📍重要ポイント

アームがズれていないか確認することが重要です

①

フィルムを画面に貼り付ける



②

自然に空気が抜ける



# 手順

## ① フィルムを画面に貼り付ける

左手中指と親指で、スマホの側面を軽く持ちながら、右手でゆっくりとアームをおろしていきます。（スマホにまだ貼り付けないでください。）

スマホ画面のすぐ上までアームをおろしてきたら、再度フィルムの左右と画面の縁を微調整して位置を決めてから貼り付けましょう。

アームの部分が微妙に動いてしまう場合があるのでアームがズれていないかを確認して下ろして下さい。

## ② 自然に空気が抜ける

スマホにフィルムが乗ったら、アームボタンの中央部分を押すと、フィルムとスマホ画面の間の空気が抜けていきます。



このとき、機種によってはフィルムの接着剤の厚みの関係で、空気の抜けが遅いときがありますがその時は指で、フィルム中央から外側に向かって空気を押し出すようにして下さい。





# 【完了】アフターケア

 重要ポイント

空気が見えるように電源をオフにする

① 残った気泡を出す



② アームを取り外す



③ 裏面のテープを剥がす





# 手順

## ① 残った気泡を出す

気泡が残っている場合は、クロスを使って外側に出します。  
できるだけ指先(爪)を使って圧をかける事がポイントです。

## ② アームを取り外す

スマホにフィルムが貼りついたら、左手でスマホを抑えながら  
アームのボタン手前を押すと、アームがフィルムから離れます。

フィルムとスマホの間に気泡や浮きが見られる場合は、  
親指で外側に空気を押し出すように気泡を抜いて下さい。

裏面のクリップの両面テープを剥がすときは  
粘着が強い場合があるので注意して剥がして下さい。

最後に、画面を確認しながら、  
はじめに変更したスリープ時間の設定をもとに戻しておきましょう。

(そのままにしまうと、充電のヘリが早くなってしまいます)  
使い終わったクリップはスタンドとして使用することができます。  
詳細は別紙チラシ(クリップの袋に同封)をご覧ください。



# きれいに貼れましたか？

## 商品レビューのお願い

クリップマニュアルはいかがだったでしょうか？

もし、「お、いいじゃん。」と書いていただけましたら、

ご注文された商品ページへコメントを頂けませんか？

心温まるサービスを続けていくためにも、

スタッフ一同、心よりお願い申し上げます。



↓ Amazonはこちら ↓



↓ 楽天市場はこちら ↓



↓ Yahoo!はこちら ↓

